

Załącznik do warunków technicznych podłączenia do miejskiej sieci wod. - kan. oraz dla opracowania projektu doprowadzenia wody, odprowadzenia ścieków i wód opadowych.

Warunki ogólne

1. Odcinki od sieci wod. - kan. do wnioskowanej nieruchomości, należy wykonać zgodnie z dokumentacją techniczną, sztuką budowlaną oraz warunkami technicznymi i uzgodnieniami wydanymi przez Miejski Zakład Wodociągów i Kanalizacji w Nowym Targu Sp. z o.o., z materiałów posiadających odpowiednie certyfikaty, atesty, świadectwa dopuszczenia do stosowania na rynku polskim.
2. Obowiązujące przepisy na podstawie których, opracowane zostały warunki techniczne oraz w oparciu o które należy przystąpić do opracowania dokumentacji technicznej oraz wykonania odcinków wod. - kan.:
 - Wytyczne Miejskiego Zakładu Wodociągów i Kanalizacji w Nowym Targu Sp. z o.o.
 - Regulamin dostarczania wody i odprowadzania ścieków obowiązujący na terenie miasta Nowy Targ.
 - Ustawa o zbiorowym zaopatrzeniu w wodę i zbiorowym odprowadzaniu ścieków.
 - Ustawa z dnia 7 lipca 1994 r. Prawo budowlane (tekst jedn. Dz. U. 2018 poz. 1202).
 - Ustawa z dnia 18 lipca 2001 r. Prawo wodne (tekst jedn. Dz. U. 2017 poz. 1566).
 - Ustawa z dnia 27 kwietnia 2001 r. Prawo ochrony środowiska (tekst jedn. Dz. U. 2018 poz. 799).
 - Ustawa z dnia 21 sierpnia 1997 r. o gospodarce nieruchomościami (tekst jedn. Dz. U. 2018 poz. 2204).
 - Ustawa z dnia 27 marca 2003 r. o planowaniu i zagospodarowaniu przestrzennym (tekst jedn. Dz. U. 2018 poz. 1945).
 - Ustawa z dnia 17 maja 1989 r. Prawo geodezyjne i kartograficzne (tekst jedn. Dz. U. 2017 poz. 2101).
 - Ustawa z dnia 16 kwietnia 2004 r. o wyrobach budowlanych (tekst jedn. Dz. U. 2016 poz. 1570).
 - Rozporządzenie Ministra Infrastruktury z dnia 12 kwietnia 2002 r. w sprawie warunków technicznych, jakim powinny odpowiadać budynki i ich usytuowanie (tekst jedn. Dz. U. 2015 poz. 1422).
 - Rozporządzenie Ministra Transportu, Budownictwa i Gospodarki Morskiej z dnia 25 kwietnia 2012 r. w sprawie szczegółowego zakresu i formy projektu budowlanego (tekst jedn. Dz. U. 2018 poz. 1935).
 - Rozporządzenie Ministra Infrastruktury z dnia 2 września 2004 r. w sprawie szczegółowego zakresu i formy dokumentacji projektowej, specyfikacji technicznych wykonania i odbioru robót budowlanych oraz programu funkcjonalno - użytkowego (tekst jedn. Dz. U. 2013 poz. 1129).
 - Norma PN-92/B-01706 - „Instalacje wodociągowe. Wymagania w projektowaniu”.
 - Norma PN-ISO 4064-2 + Ad1 - „Pomiar objętości wody w przewodach. Wodomierze do wody pitnej zimnej. Wymagania instalacyjne”.
 - PN-B-10720:1998 - „Wodociągi. Zabudowa zestawów wodomierzowych w instalacjach wodociągowych. Wymagania i badania przy odbiorze”.
 - Norma PN-B-10725:1997 - „Wodociągi. Przewody zewnętrzne. Wymagania i badania”.
 - Norma PN-91/B-10728 - „Studzienki wodociągowe”.
 - Norma PN-86/B-09700 - „Tablice orientacyjne do oznaczania uzbrojenia na przewodach wodociągowych”.
 - PN-EN 1717:2003 - „Ochrona przed wtórnym zanieczyszczeniem wody w instalacjach wodociągowych i ogólne wymagania dotyczące urządzeń zapobiegających zanieczyszczeniu przez przepływ zwrotny”.
 - Norma PN-92/B-01707 - „Instalacje kanalizacyjne. Wymagania w projektowaniu”.
 - Norma PN-92/B-10729:1999 - „Kanalizacja. „Studzienki kanalizacyjne”.
 - Norma PN-EN 476:2012 - „Wymagania ogólne dotyczące elementów stosowanych w systemach kanalizacji deszczowej i sanitarnej”.
3. Wydanie warunków technicznych i uzgodnienie dokumentacji projektowej w MZWiK w Nowym Targu Sp. z o.o. jest bezpłatne.
4. Warunki techniczne są dokumentem precyzującym zasady i określającym możliwości podłączenia nieruchomości do miejskiej sieci wodociągowej i kanalizacyjnej. Uzyskanie warunków technicznych jest podstawą do wykonania dokumentacji technicznej i zlecenia wykonania robót przyłączeniowych. Warunki techniczne oraz uzgodnienie dokumentacji technicznej ważne są przez okres 3 lat od daty ich wydania. Po upływie terminu ważności, a także w przypadku rozbudowy sieci lub w przypadku zmian praw własnościowych do infrastruktury wodno - kanalizacyjnej w obrębie planowanej do podłączenia nieruchomości, należy wystąpić z wnioskiem o wydanie nowych warunków lub o ich aktualizację.
5. Inwestor starający się o przyłączenie do miejskiej sieci wod. - kan. na podstawie wydanych warunków technicznych przygotowuje dokumentację projektową, wymaganą w obowiązujących przepisach Ustawy Prawo Budowlane:
 - zgodnie z art. 29a. Ustawy Prawo Budowlane, w uzgodnieniu z MZWiK w Nowym Targu Sp. z o.o., wykonanie dokumentacji na kopii aktualnej mapy z naniesioną trasą przyłączenia do istniejącej/projektowanej sieci wod. - kan., z uzgodnioną lokalizacją odcinka w Zespole Uzgodnień Dokumentacji Projektowej w Starostwie Powiatowym (mapa do celów projektowych).
 - wykonanie projektu zagospodarowania działki lub terenu i dokonanie zgłoszenia robót budowlanych do Wydziału Administracji Budowlano Architektonicznej Starostwa Powiatowego w Nowym Targu, niewymagającego uzyskania pozwolenia na budowę, po pozyskaniu informacji o nie wniesieniu sprzeciwu wobec zgłoszenia robót budowlanych.
 - wykonanie dokumentacji w celu uzyskania pozwolenia na budowę i uzyskanie w Starostwie Powiatowym decyzji o zatwierdzeniu projektu budowlanego i udzieleniu pozwolenia na budowę.

6. Uzgodnienia dokumentacji projektowej w MZWiK w Nowym Targu Sp. z o.o. należy dokonać przed złożeniem odpowiedniego wymaganego Prawem Budowlanym wniosku o dokonanie zgłoszenia robót budowlanych i udzielenie pozwolenia na budowę.
7. W przypadku zgłoszenia robót budowlanych lub złożenia wniosku o uzyskanie pozwolenia na budowę, projekt budowlany odcinków wod. - kan. powinien być opracowany przez osobę posiadającą odpowiednie uprawnienia projektowe w zakresie tych instalacji, do projektu należy załączyć kserokopię uprawnień budowlanych oraz przynależności do samorządu zawodowego. Plan podłączenia wod. - kan. powinien być sporządzony na mapie do celów projektowych.
8. Odcinki wod. - kan. od istniejącej sieci wodociągowej i kanalizacyjnej do budynku, należy zaprojektować jak najkrótszą możliwą trasą i z jak najmniejszą ilością zmian kierunku.
9. Zaleca się zachowanie następujących minimalnych odległości przewodów wod. - kan w rzucie poziomym:

ZALECANE MINIMALNE ODLEGŁOŚCI PRZEWODÓW WOD.-KAN. OD INNYCH SIECI, URZĄDZEŃ I OBIEKTÓW /m/															
RODZAJ OBIEKTU	PRZEWODY MZWiK	INFRASTRUKTURA OBCA													
		przewody wodociągowe	przewody kanalizacji	przewody gazowe nisko-prężne	przewody gazowe średnio-prężne	kanalizacja teletechniczna	przewody teletechniczne i światłowody	sieć ciepłownicza	przewody eNN	przewody eSN	przewody eVN	budynki i budowle stałe związane z gruntem	stopy energetyczne i oświetleniowe	drzewa (odległość liczona od skrajni pnia)	studnie kopane
przewody wodociągowe DN do 80 mm włącznie		0,8	0,8	1,0	1,5	0,5	0,8	1,0	0,8	1,0	1,5	1,0	1,0	1,6	1,0
przewody wodociągowe DN od 80-300 mm włącznie		0,8	0,8	1,0	1,5	0,8	0,8	1,0	0,8	1,0	1,5	1,5	1,2	1,6	
przewody wodociągowe DN > 300 mm		1,0	1,0	1,5	2,0	1,0	1,0	1,5	1,0	1,5	2,0	A	1,5	2,0	
przewody kanalizacyjne DN do 250 mm włącznie i tłoczne		0,8	1,0	1,0	1,5	0,8	1,0	1,0	1,0	1,2	1,5	1,0	1,2	1,6	3,0
przewody kanalizacyjne DN > 250 mm		1,0	1,2	2,0	2,0	1,0	1,5	1,2	1,5	1,5	2,0	A	1,5 *	1,6	

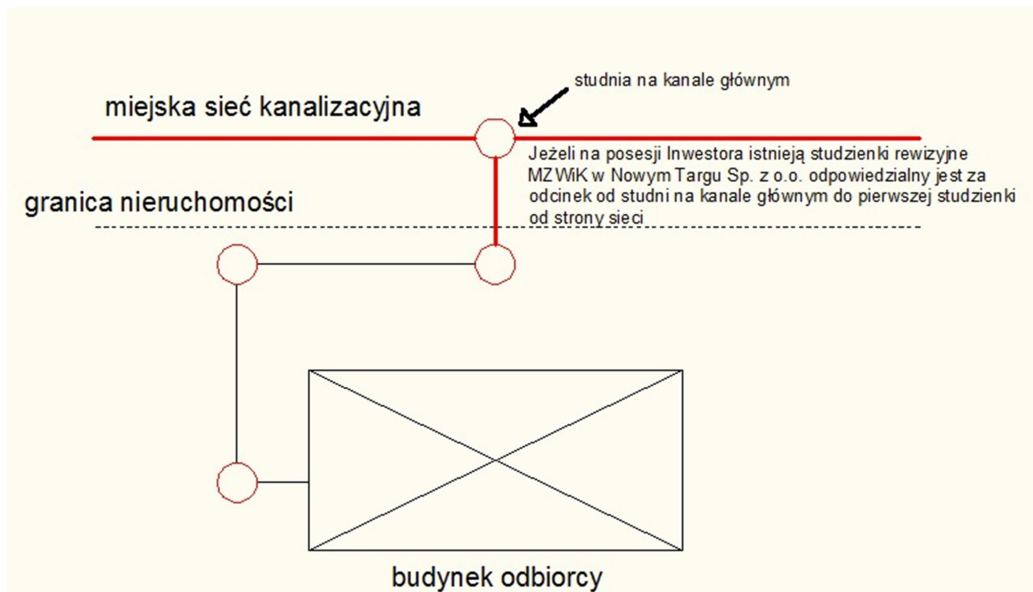
- 1) A - odległość należy przyjmować równoważną głębokości posadowienia przewodu
- 2) * przy DN > 500 mm przyjmować odległość równoważną głębokości posadowienia kanału
- 3) odległości mierzone są pomiędzy sąsiednimi skrajniami przewodów
- 4) przy skrzyżowaniach przewodów z przewodami gazowymi, energetycznymi, teletechnicznymi i światłowodami stosować rury ochronne z tworzyw twardych
- 5) w uzasadnionych przypadkach MZWiK Sp. z o.o. może wyrazić zgodę na zmniejszenie odległości podanych w tabeli. Wymaga to akceptacji na podstawie przedstawionego sposobu zabezpieczenia obiektu.

10. Warunki techniczne wydawane są tylko do odcinków sieci wod. - kan. będących na majątku MZWiK w Nowym Targu Sp. z o.o. W przypadku uzgadniania możliwości odpłatnego przejęcia obecnie budowanej lub już wybudowanej przez Inwestora infrastruktury wod. - kan., warunki specyficzne uzgadniane są w odrębnej umowie, negocjowanej indywidualnie. W przypadku włączenia do odcinków wod. - kan. stanowiących prywatną własność, należy na etapie uzgodnienia dokumentacji technicznej załączyć pisemną zgodę wszystkich właścicieli tych instalacji. Warunki przyłączeniowe zostają wydane, z uwzględnieniem obecnych na dzień ich wydania, praw własnościowych do infrastruktury wod. - kan., zlokalizowanej w sąsiedztwie wnioskowanej nieruchomości. Warunki i miejsce podłączenia do miejskiej sieci wod. - kan. mogą ulec zmianie, po odpłatnym przejęciu istniejących odcinków prywatnych na majątek MZWiK w Nowym Targu Sp. z o.o., na podstawie warunków zawartych w odrębnej umowie, tak aby po przekazaniu miały one status sieci.
11. W przypadku prowadzenia trasy odcinków przez działki osób trzecich, należy uzyskać pisemną zgodę wszystkich właścicieli, przez które będą one poprowadzone. W przypadku prowadzenia prac w pasie drogowym, należy złożyć wniosek do odpowiedniego Zarządcy Drogi, celem uzyskania decyzji na zajęcie pasa drogowego i dokonania stosownych opłat.
12. Prace przyłączeniowe podlegają nadzorowi i odbiorowi przez MZWiK w Nowym Targu Sp. z o.o.
13. O planowanych robotach należy powiadomić MZWiK w Nowym Targu Sp. z o.o. z wyprzedzeniem min. 2 dni roboczych.
14. Wykonane odcinki wod. - kan. należy pisemnie/telefonicznie zgłosić do odbioru technicznego, **przed zasypaniem wykopu**. Odbiór dokonuje pracownik MZWiK w Nowym Targu Sp. z o.o. w obecności Inwestora i/lub Wykonawcy robót oraz spisuje protokół odbioru końcowego. Przed zasypaniem wykopu, Inwestor zleca uprawnionemu geodecie sporządzenie mapy inwentaryzacji powykonawczej odcinków wod. - kan. oraz zobowiązany jest do dostarczenia jednego egzemplarza do siedziby MZWiK w Nowym Targu Sp. z o.o. Wykop można zasypać dopiero po wykonaniu pomiarów geodezyjnych. W przypadku zasypania wykopu przed odbiorem technicznym wykonanym przez pracownika MZWiK, odbiór odcinka kanalizacyjnego odbywa się na koszt Inwestora poprzez inspekcję kamerą TV, a odbiór odcinka wodociągowego poprzez weryfikację ciśnień i szumów wg cennika usług i czynności dodatkowych wykonywanych przez MZWiK w Nowym Targu Sp. z o.o.
15. Protokół odbioru technicznego nie stanowi podstawy przeniesienia posiadania w myśl art. 348 KC.
16. Usługa dostawy wody i/lub odbioru ścieków będzie możliwa wyłącznie po podpisaniu umowy o zaopatrzenie w wodę i odprowadzanie ścieków w siedzibie MZWiK w Nowym Targu Sp. z o.o. Z wnioskiem o zawarcie umowy występuje właściciel nieruchomości. Pobór wody z miejskiej sieci wodociągowej bądź odprowadzanie ścieków do miejskiej sieci kanalizacyjnej bez zawartej umowy jest niedozwolone i podlega karze zgodnie z Ustawą o zbiorowym zaopatrzeniu w wodę i zbiorowym odprowadzaniu ścieków.

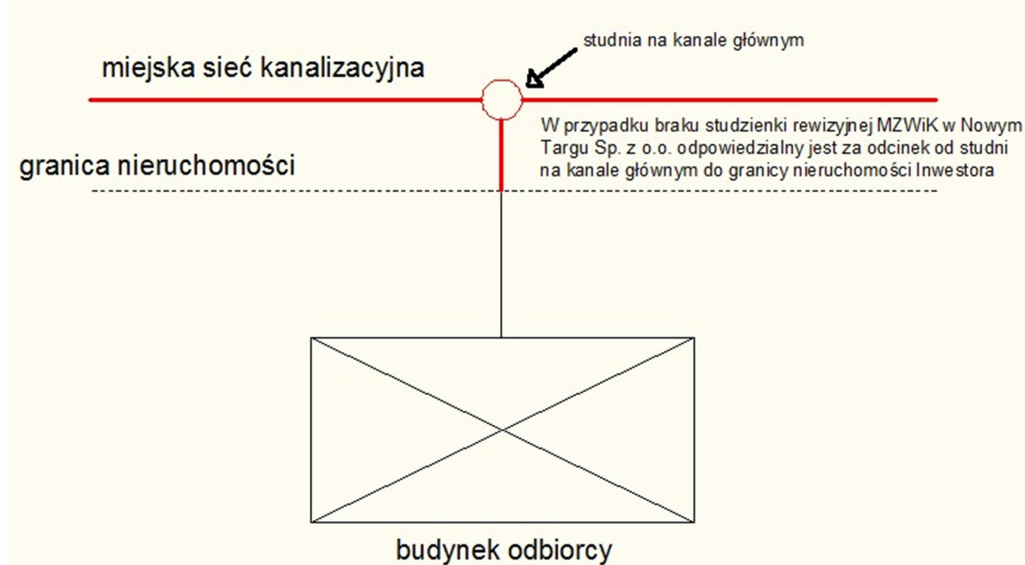
Odcinek kanalizacji sanitarnej i deszczowej

Granice odpowiedzialności MZWiK w Nowym Targu Sp. z o.o. w poszczególnych przypadkach:

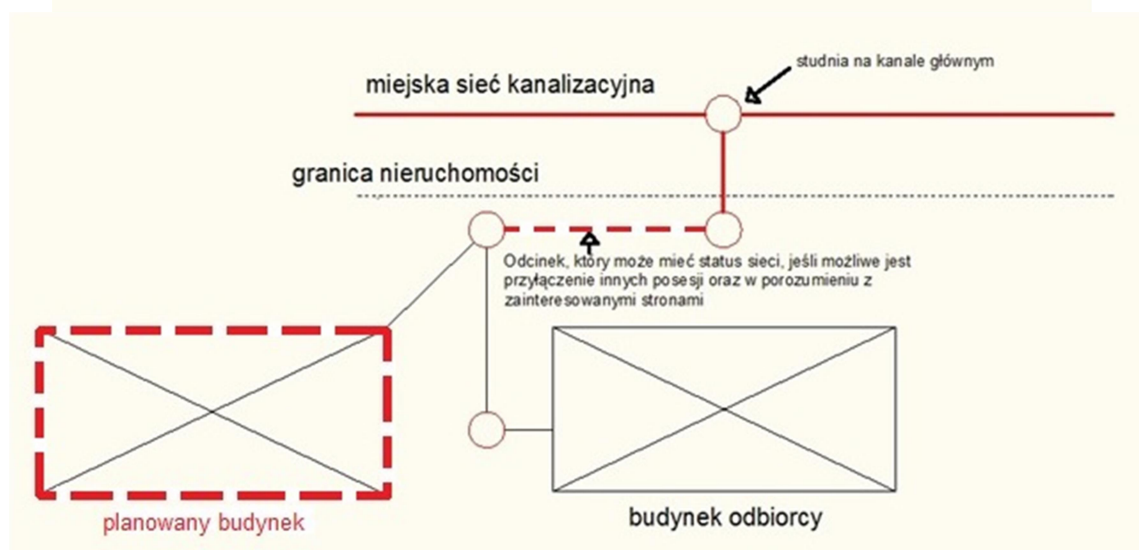
1)



2)



3)



1. Zabrania się wprowadzania wód powierzchniowych, gruntowych (odwodnienie terenu) i ścieków opadowych z powierzchni utwardzonych i dachu do kanalizacji sanitarnej. Istniejące zbiorniki bezodpływowe na nieczystości ciekłe (szamba) na trasie odcinka kanalizacji sanitarnej należy zlikwidować (rozebranie, zasypanie).
2. Zabrania się wprowadzania do miejskiej sieci kanalizacji deszczowej ścieków bytowych i przemysłowych.
3. Zabrania się wprowadzania do miejskiej sieci kanalizacji sanitarnej i deszczowej twardych osadów, śmieci, gruzu, piasku, żwiru, popiołu, cieczy nie mieszających się z wodą oraz odpadów stałych i wydzielin zwierzęcych.
4. Zakres robót budowlanych, do których zobowiązany jest Inwestor/Wykonawca w ramach budowy odcinka podłączanego do miejskiej sieci kanalizacyjnej:
 - uzyskanie pozwolenia na wejście w teren, na zajęcia pasa drogowego na czas robót.
 - wykop dla całego zakresu robót, łącznie z odkryciem rurociągu miejskiego z właściwym jego zabezpieczeniem, z włączeniem do sieci poprzez istniejącą lub nowo wykonaną (na koszt Inwestora) studnie przyłączeniową na kolektorze, przez przejście szczelne.
 - ułożenie rur na całym odcinku projektowanej trasy odcinka wraz z budową studzienek rewizyjnych.
 - zasyp wykopu w pełnym zakresie.
 - koszty urządzenia pomiarowego ilości odprowadzanych ścieków sanitarnych ponosi Inwestor.
5. Do budowy odcinków kanalizacji sanitarnej i deszczowej grawitacyjnej, do domów jednorodzinnych, zaleca się stosowanie rur kielichowych PVC-U o średnicy DN 160 mm, o sztywności obwodowej nie mniejszej niż SN8. Do budowy odcinków kanalizacji ciśnieniowej, zaleca się stosowanie rur PE, o średnicach wynikających z dokumentacji techniczno-ruchowej montowanej przepompowni ścieków. Za całą instalację kanalizacji ciśnieniowej wraz z przepompownią ścieków odpowiedzialny jest Inwestor. Dla pozostałych inwestycji średnice odcinka kanalizacyjnego, powinny być dostosowane do przewidzianej ilości odprowadzanych ścieków na podstawie obliczeń.
6. Odcinki kanalizacyjne należy układać na głębokości co najmniej 0,20 m poniżej strefy przemarzania, która w naszym regionie wynosi 1,20 m. W przypadku nie spełnienia powyższego warunku, odcinki kanalizacyjne należy zabezpieczyć przed przemarzaniem. Przejścia odcinków kanalizacyjnych przez ścianę lub pod fundamentem należy wykonać w rurach osłonowych.
7. Rury kanalizacyjne należy układać ze spadkiem jednolitym, dla rur o średnicy DN 160mm minimalny spadek wynosi 3%, maksymalny 15%.
8. Rury kanalizacyjne należy układać w wykopie osiowo, na podłożu ustabilizowanym i wyprofilowanym, pozbawionym elementów mogących przyczynić się do uszkodzenia rury (kamienie, gruz, złom metalowy). Rury należy obsypać z góry i z boku piaskiem o grubości warstwy min. 20 cm z jednoczesnym zagęszczeniem.
9. W przypadku dłuższych odcinków, przy zmianie kierunku i średnicy, należy zastosować studzienki rewizyjne o średnicy wewnętrznej min. DN 425 mm. Na kanałach usytuowanych w drogach miejskich, powiatowych, wojewódzkich i krajowych, należy przewidzieć studnie kanalizacyjne ze stożkiem niesymetrycznym, z typowych elementów o średnicy min. 1,0 m z włazami typu ciężkiego D400, z żeliwa szarego, bez zawiasu, z uszczelką. Włazy na studzienkach należy dobrać w zależności od przewidywanego obciążenia związanego z usytuowaniem studzienki w terenie.
10. Pierwszą studzienkę rewizyjną (patrząc od strony kanału głównego) na odcinku sanitarnym, należy zlokalizować na terenie nieruchomości jak najbliżej linii rozgraniczającej tą nieruchomość.
11. Na projektowanym odcinku kanalizacyjnym należy przewidzieć urządzenie zwrotne przeciwwzalewowe (kłapę zwrotną), ze względu na możliwe spiętrzenie ścieków.
12. Włączenie do kanału należy zaprojektować bezwzględnie w studziencie przyłączeniowej, przy czym różnica wysokości pomiędzy dnem rury kanalizacyjnej, a dnem kinety studzienki nie może przekraczać 0,8 m. W przeciwnym wypadku należy zastosować studzienkę z kaskadą.
13. W przypadku obiektów, w wyniku działalności których będą powstawały ścieki technologiczne odprowadzane do miejskiej sieci, na terenie nieruchomości na odcinku kanalizacyjnym, należy wytypować studzienkę kontrolną do poboru prób ścieków, celem wykonywania analiz ich jakości oraz zaprojektować odpowiednie urządzenia podczyszczające.
14. Na wprowadzanie do urządzeń kanalizacyjnych należących do MZWiK w Nowym Targu Sp. z o.o. podczyszczonych ścieków przemysłowych zawierających substancje szczególnie szkodliwe dla środowiska wodnego, wymagane jest uzyskanie pozwolenia wodnoprawnego. Operat wodnoprawny należy uzgodnić w Spółce, przed złożeniem stosownego wniosku o uzyskanie pozwolenia. MZWiK w Nowym Targu Sp. z o.o. zastrzega sobie możliwość kontroli funkcjonowania i prawidłowej eksploatacji urządzeń podczyszczających oraz do poboru i analizy pobranych próbek ścieków. Jakość wprowadzanych ścieków powinna spełniać warunki określone w pozwoleniu wodnoprawnym oraz aktach prawnych wyższego rzędu (doprecyzowanie warunków na etapie postępowania wodnoprawnego).
15. Wody opadowe z terenów utwardzonych odprowadzane do kanalizacji deszczowej będącej własnością Gminy Miasta Nowy Targ, należy przed wprowadzeniem do kanału odpowiednio podczyścić w stopniu zapewniającym usunięcie zawiesin ogólnych oraz substancji ropopochodnych, zgodnie z obowiązującym prawem (na dzień wystawiania warunków jest to Rozporządzenie Ministra Środowiska z dnia 24 lipca 2006 r. w sprawie warunków, jakie należy spełnić przy wprowadzaniu ścieków do wód lub do ziemi, oraz w sprawie substancji szczególnie szkodliwych dla środowiska wodnego). Do odwodnienia terenu przewidzieć wpusty deszczowe z osadnikami piasku i łapaczami liści, kamieni, patyków itp.

Odcinek wodociągowy

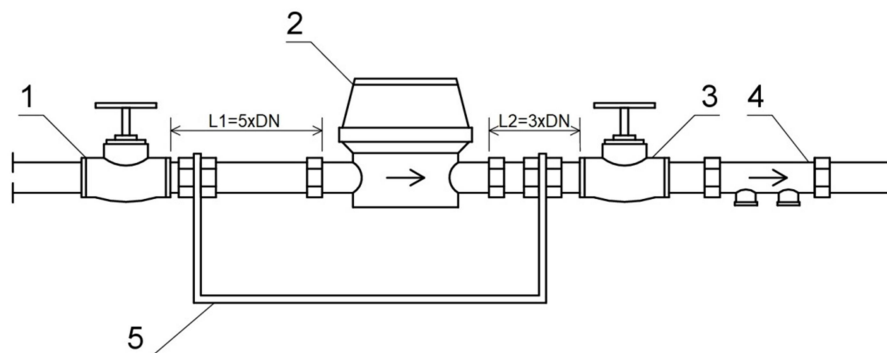
1. Niedopuszczalne jest bezpośrednie połączenie instalacji wodociągowej zasilanej z miejskiej sieci wodociągowej z urządzeniami zasilającymi instalację z innych źródeł wody. W przypadku poboru wody z miejskiej sieci wodociągowej i z własnego ujęcia, instalacje wodociągową na ujęciu własnym, należy zabezpieczyć odpowiednim zaworem zwrotnym.
2. Zakres robót budowlanych, do których zobowiązany jest Inwestor/Wykonawca w ramach budowy odcinka do miejskiej sieci wodociągowej:
 - uzyskanie pozwolenia na wejście w teren, na zajęcie pasa drogowego na czas robót.
 - wykop dla całego zakresu robót, łącznie z odkryciem rurociągu miejskiego z właściwym jego zabezpieczeniem, wykonanie włączenia do sieci za pomocą nawiertki lub trójnika pod nadzorem pracownika MZWiK w Nowym Targu Sp. z o.o. oraz wykonanie zasuw odcinającej. **UWAGA: MZWiK może wykonać włączenie do wodociągu miejskiego na odrębnych zasadach.**
 - ułożenie rur na całym odcinku projektowanej trasy przyłącza wraz z wykonaniem zabudowy zestawu wodomierzowego w budynku lub studni wodomierzowej - jeżeli taka jest przewidziana w dokumentacji projektowej.
 - ułożenie taśmy znacznikowej nad rurociągiem oraz montaż skrzynki do zasuw. Zasypanie wykopu oraz montaż tabliczek informacyjnych dla armatury.
3. Do budowy odcinków wodociągowych dopuszcza się stosowanie następujących materiałów:
 - rury PEHD, PE 100, SDR 17 PN 10. Połączenia rur i zmiany kierunku wykonywać poprzez zgrzewanie doczołowe lub elektrooporowe.
 - rury z żeliwa sferoidalnego z wewnętrzną powłoką cementową lub poliuretanową. Połączenia rur wykonywać zgodnie z wytycznymi producenta.
 - przy wykonywaniu przewiertów należy zastosować rury typu TS PE 100 SDR 11 lub o podobnych technicznie właściwościach.

W szczególnych przypadkach Spółka może wymagać zastosowanie materiałów o wyższym standardzie.
4. Odcinki wodociągowe należy zaprojektować z rur o średnicy wynikającej z obliczeń przepływu dla obiektu (dla budynków jednorodzinnych średnica odcinka wodociągowego powinna być nie mniejsza niż DN 32 mm).
5. Odcinek wodociągowy należy układać na głębokości co najmniej 0,40 m poniżej strefy przemarzania, która w naszym regionie wynosi 1,20 m. W przypadku nie spełnienia powyższego warunku, odcinek należy zabezpieczyć przed przemarzaniem. Zaleca się projektowanie odcinka prostopadle do wodociągu głównego, bez zbędnych załamania. Przejścia rury wodociągowej przez ścianę lub pod fundamentem, należy przewidzieć w rurach osłonowych.
6. Na odcinku wodociągowym należy przewidzieć zasuwę odcinającą bezdławnicową ze skrzynką zasuw. Przy średnicy zasuw powyżej 50 mm należy stosować klucze pełne (nie teleskopowe). Pokrywa skrzynki żeliwnej do zasuw w terenie nieutwardzonym powinna znajdować się ok. 10 cm ponad poziom terenu, a sama skrzynka powinna być obrukowana. Trzpień zasuw odcinającej powinien znajdować się 15 - 20 cm poniżej pokrywy skrzynki do zasuw oraz należy go zabezpieczyć rurą osłonową.
7. Inwestor odpowiada za zapewnienie niezawodnego działania posiadanych instalacji i odcinków wod. - kan.
8. Należy przewidzieć ułożenie nad rurociągiem, 30 cm od jego górnej krawędzi, taśmy PVC z wkładką metalową, połączoną galwanicznie z elementem sieci.
9. Zestaw wodomierza głównego powinien być zainstalowany zgodnie z wymaganiami Polskich Norm dotyczących zabudowy zestawów wodomierzowych w instalacjach wodociągowych oraz wymaganiami instalacyjnymi dla wodomierzy.
10. Zestaw wodomierza głównego powinien być umieszczony za pierwszą ścianą podłączającego się budynku w piwnicy lub na parterze, w wydzielonym, łatwo dostępnym miejscu, zabezpieczony przed zalaniem wodą, zamrażaniem oraz dostępem osób niepowołanych. W przypadku nie spełnienia powyższych warunków, koszty wynikające z ewentualnych uszkodzeń wodomierza ponosi Odbiorca usług. W budynkach mieszkalnych wielorodzinnych, zamieszkania zbiorowego i użyteczności publicznej miejscem tym powinno być odrębne pomieszczenie. Jeżeli długość odcinka wodociągowego przekracza 10,0 m zaleca się zaprojektować studzienkę wodomierzową jak najbliżej wodociągu zasilającego w odległości ok. 1,0 - 1,5 m za granicą działki Inwestora, w terenie zielonym. Studzienkę należy przewidzieć bezwzględnie na odcinkach o długości powyżej 15 m. Studzienkę wodomierzową należy wykonać z kręgów betonowych lub z gotowych prefabrykatów o średnicy min. $\varnothing 1000$. Studzienka powinna mieć stopnie lub klamry do schodzenia oraz otwór włazowy o średnicy co najmniej 0,6 m w świetle i powinna być dostosowana do przewidywanego obciążenia ruchem pieszym lub kołowym. Powinna posiadać zabezpieczenie przed napływem wód opadowych i gruntowych oraz odwodnienie lub zagłębienie do odpompowywania wody. W szczególnych przypadkach Spółka może rozważyć zmniejszenie średnicy studzienki. Eksploatacja studni wodomierzowej leży w gestii Inwestora.
11. Zestaw wodomierza winien mieć zapewnione warunki prawidłowej eksploatacji oraz powinien być zapewniony łatwy do niego dostęp, w celu dokonywania jego odczytów, wymiany bądź przeprowadzenia niezbędnej konserwacji. Zabrania się zastawiania wodomierzy meblami, zasypywania opałem, sprzętami gromadzonymi w piwnicach oraz innych pomieszczeniach, w których jest zamontowany wodomierz. Z uwagi na konieczność zapewnienia prawidłowej emisji sygnału z modułu radiowego umieszczonego na wodomierzu zabrania się również zastawiania wodomierzy arkuszami z blach lub innymi elementami ze stali oraz metali kolorowych.
12. W zakresie wykonawstwa Miejski Zakład Wodociągów i Kanalizacji w Nowym Targu Sp. z o.o. jest zobowiązany do zakupu, instalowania, utrzymywania i legalizowania wodomierza głównego.

Warunki montażu wodomierza dla pomiaru ilości pobranej wody z własnych ujęć oraz dla odbiorców korzystających jednocześnie z miejskiej sieci wodociągowej oraz własnego źródła wody, w celu prawidłowego rozliczania odprowadzanych ścieków do miejskiej sieci kanalizacyjnej.

1. Usługobiorca ma obowiązek poinformować MZWiK w Nowym Targu Sp. z o.o. o wszystkich posiadanych własnych ujęciach wody.
2. Podstawą do rozliczenia ilości ścieków, są wskazania wodomierza zamontowanego na głównym przewodzie zaopatrującym budynek w wodę. Zestaw wodomierzowy na ujęciu wody własnej służący do pomiaru ilości odprowadzanych ścieków instaluje, eksploatuje i dokonuje jego wymiany na własny koszt odbiorca usług.
3. Zamontować należy wodomierz ze współczynnikiem $R = 160$ (dawna klasa C), który posiada ważną cechę legalizacyjną. Średnica wodomierza jest ustalana indywidualnie z MZWiK w Nowym Targu Sp. z o.o.
4. Zestaw wodomierzowy powinien być umieszczony za pierwszą ścianą budynku, w wydzielonym, łatwo dostępnym miejscu oraz powinien być zabezpieczony przed zalaniem wodą, zamarzaniem i dostępem osób niepowołanych, w miejscach zgodnie z schematem nr 2 i 3.
5. W przypadku ujęcia własnego zlokalizowanego wewnątrz budynku montaż zestawu wodomierzowego należy umiejscowić, w uzgodnieniu z MZWiK, przed lub za pompą włączającą wodę do instalacji. Zestaw wodomierzowy należy tak zamontować, aby był do niego łatwy dostęp w celu dokonywania jego odczytów, wymiany bądź przeprowadzenia niezbędnej konserwacji.
6. Zabronione są wszelkie czynności ograniczające lub uniemożliwiające dostęp do wodomierza.
7. Instalację należy wykonać w taki sposób, aby możliwy był montaż wodomierza w pozycji poziomej (tarczą do góry).
8. Wodomierz należy bezwzględnie montować na konsoli montażowej.
9. Przed i za wodomierzem stosować odcinki proste o długości odpowiednio $5 \times DN$ przed i $3 \times DN$ za wodomierzem (zgodnie ze schematem na rysunku nr 1).
10. Przy zabudowie wodomierza należy stosować zawory przed i za wodomierzem.
11. Za zaworem znajdującym się za wodomierzem, należy zamontować zawór zapobiegający wystąpieniu przepływów wstecznych.
12. Na odcinku przed wodomierzem zabrania się montażu jakichkolwiek odgałęzień, odejść i hydrantów.

Schemat zestawu wodomierzowego - rysunek nr 1



OBJAŚNIENIA:

L1 - odcinek prosty przed wodomierzem równy długości 5 średnic wodomierza (5d)

L2 - odcinek prosty za wodomierzem równy długości 3 średnic wodomierza (5d)

1 - zawór przed wodomierzem

2 - wodomierz

3 - zawór za wodomierzem

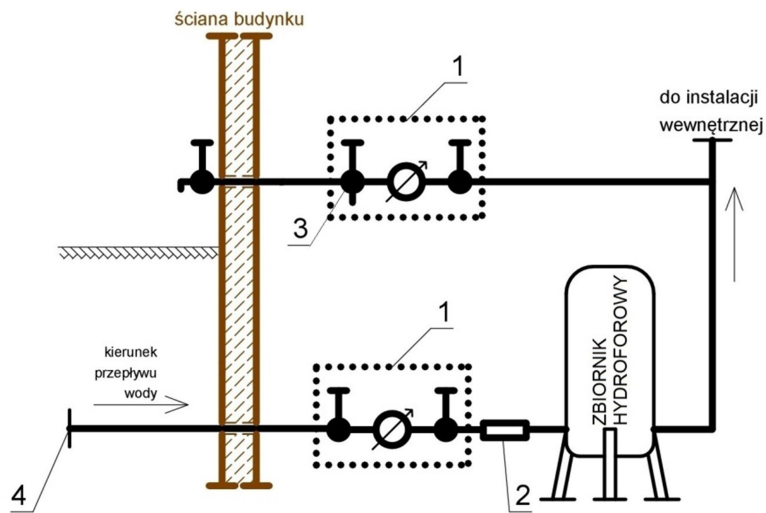
4 - zawór antyskażeniowy typu EA (ujęcie wody miejskiej) lub zwrotny (inne ujęcie)

[niewymagany w przypadku opomiarowania wody bezpowrotnie zużytej]

5 - konsola wodomierzowa

13. Istnieje możliwość montażu dodatkowego sublicznika dla wody bezpowrotnie zużytej – za wodomierzem głównym. Zamontowany dodatkowy sublicznik powinien być zgodny z typem metrologicznym wodomierza głównego.
14. Instalacja, eksploatacja, wymiana i legalizacja sublicznika należy do odbiorcy usług.
15. Po wykonaniu instalacji opomiarowującej pobór wody z własnego ujęcia wody, należy zgłosić się do MZWiK do Działu Obsługi Klienta, w celu jej odbioru technicznego i oplombowania.
16. Zarówno za wodomierz główny, jaki i za dodatkowy sublicznik Spółka pobiera opłaty abonamentowe.

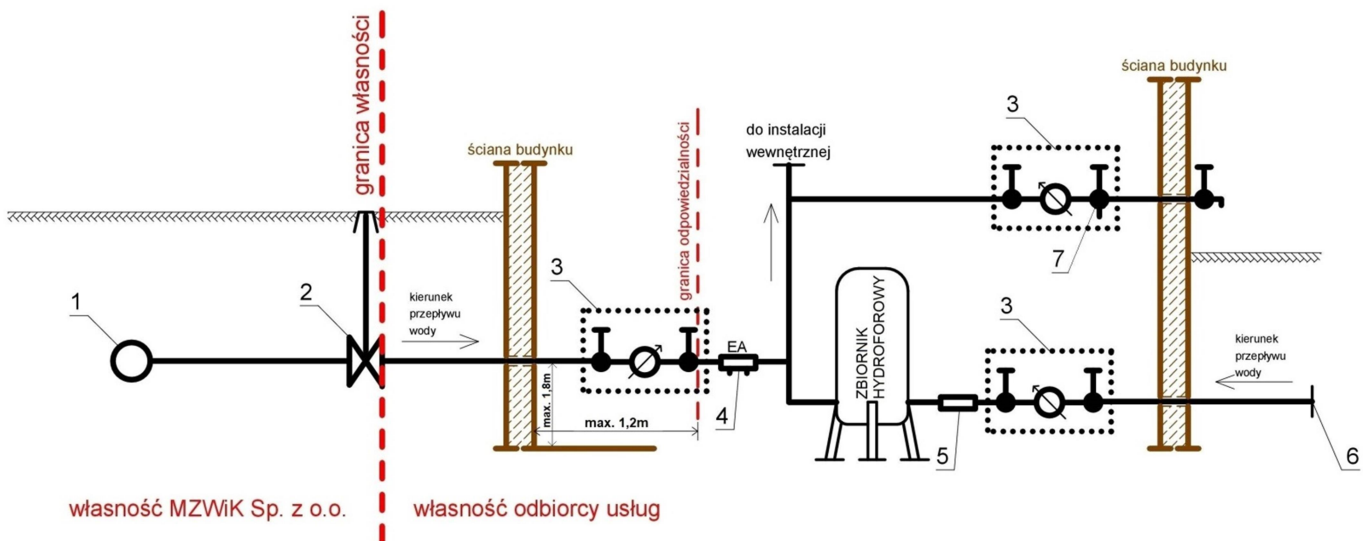
Schemat dla klientów korzystających tylko z własnego ujęcia wody - rysunek nr 2



OBJAŚNIENIA:

- 1 - zestaw wodomierzowy
- 2 - zawór zwrotny
- 3 - zawór ze spustem
- 4 - zasilanie z ujęcia własnego

Schemat dla klientów korzystających z wodociągu miejskiego oraz z własnego źródła wody - rysunek nr 3



własność MZWIK Sp. z o.o. własność odbiorcy usług

OBJAŚNIENIA:

- 1 - rozdzielcza sieć wodociągowa
- 2 - zasuwa na przyłączy wodociągowym
- 3 - zestaw wodomierzowy
- 4 - zawór antyskażeniowy typu EA
- 5 - zawór zwrotny
- 6 - zasilanie z ujęcia własnego
- 7 - zawór ze spustem